

Nota Prévia

No sentido de alargar o acesso à educação e, simultaneamente, implementar o desenvolvimento sustentável, a UNESCO (instituição da ONU a quem cabe fomentar o acesso à educação, à ciência e à cultura) apresentou a Década das Nações Unidas da Educação para o Desenvolvimento Sustentável (2005-2014), na Conferência Globalização e Educação para o Desenvolvimento Sustentável, que decorreu em Nagoya – Japão, em Junho de 2005.

Apoiada em Centros Regionais de Excelência já instalados (sessenta e um) em África, América, Ásia, Europa, Médio Oriente e Pacífico, a UNESCO pretende difundir, através da educação, os valores e as boas práticas do desenvolvimento sustentável aos diferentes sectores da sociedade. Deste modo, mais do que falar em educação ambiental é necessário educar para o desenvolvimento sustentável.

Um Centro Regional de Excelência é uma organização educacional que assenta numa rede de trabalho formal (abrangendo públicos dos diferentes graus de ensino, desde o pré-escolar ao superior), não-formal e informal (abrangendo museus, jardins botânicos, parques naturais, governos locais, media, ONG's,...) , com a finalidade de promover a Educação para o Desenvolvimento Sustentável (EDS) mas envolvendo as comunidades regionais e locais.

O CRE_Porto surge, assim, como um Centro Regional de Excelência que integra uma Rede Internacional de Centros Regionais de Excelência que, com o apoio da UNESCO, irão servir de âncora na promoção da EDS na Área Metropolitana do Porto mas com possibilidade de alargamento a nível nacional.

No **dia 27 de Abril de 2009**, na Casa de Serralves, foi assinado o protocolo que tornou a Associação Campo Aberto, uma das entidades parceiras do CRE_Porto, sendo consideradas entidades impulsionadoras do Centro: a Universidade Católica, a Direcção Regional de Educação do Norte, a Área Metropolitana do Porto e a Comissão Nacional da Unesco.

No **dia 28 de Maio de 2009**, na Escola Superior de Biotecnologia, decorreu a 1.ª reunião do CRE_Porto onde foram tratados assuntos relacionados com:

- a orgânica de funcionamento do Centro;
- o plano de actividades para 2009, sendo de salientar o arranque da *Agenda Metropolitana EDS*, da *Revista Electrónica Metropolitana de EDS* e da *Academia Metropolitana do Ambiente*;
- a exposição itinerante sobre “O Ano Internacional do Planeta Terra”, promovido pela UNESCO;
- a Campanha do Milénio “Objectivo 2015”.

Não esquecendo, pretende-se com a EDS difundir valores, comportamentos e estilos de vida sustentáveis, através de programas de acção inovadores e acessíveis ao público em geral e, claro, tendo por base uma boa governança.

1.ª Reunião - Centro Regional de Excelência Porto

Educação para o Desenvolvimento Sustentável

Área Metropolitana do Porto

Data: 28-05-2009

Horário: 14:30h

Local: Escola Superior de Biotecnologia – UCP

Área dos Serviços de Formação,

Piso 6, Sala 2

2

Direcção da reunião:

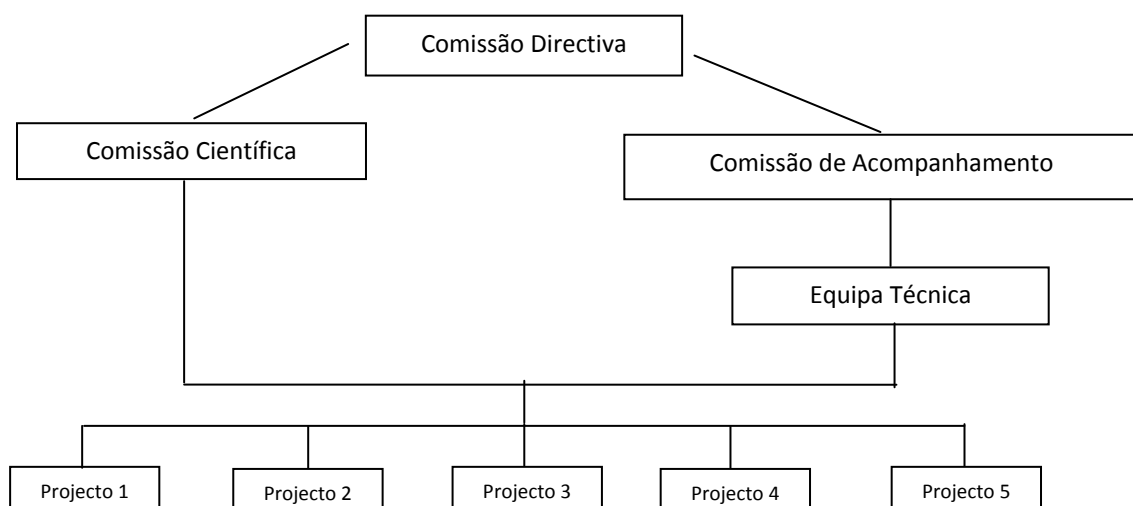
- Dra. Marta Pinto (UCP)
- Eng.º Albano Carneiro (AMP)

Assuntos Tratados:

1. A reunião teve início com a apresentação dos representantes das entidades que incluem o CRE_Porto sendo estas:

Administração da Região Hidrográfica do Norte, Câmara Municipal de Espinho, Câmara Municipal de Gondomar, Câmara Municipal da Maia, Câmara Municipal de Matosinhos, Câmara Municipal Oliveira de Azeméis, Câmara Municipal do Porto, Câmara Municipal da Póvoa de Varzim, Câmara Municipal de S. João da Madeira, Câmara Municipal de Santa Maria da Feira, Câmara Municipal de Santo Tirso, Câmara Municipal da Trofa, Câmara Municipal de Vale de Cambra, Câmara Municipal de Valongo, Câmara Municipal de Vila do Conde, Câmara Municipal de Vila Nova de Gaia, Campo Aberto, Comissão de Coordenação da Região Norte, Forestis, Fundação de Serralves, Fundo para a Protecção dos Animais Selvagens, Instituto Português da Juventude, Lipor – Serviço Intermunicipalizado de Gestão de Resíduos do Grande Porto, Objectivo 2015 - Campanha do Milénio das Nações Unidas

2. O CRE_Porto funcionará de acordo com a orgânica que se segue:



O CRE_Porto foi criado com base noutros Centros de Excelência, apoiados pela UNESCO a nível mundial.

Constitui um objectivo de curto prazo, encontrar fontes de financiamento para levar a cabo os projectos já em execução e a executar.

3. Relativamente ao Plano de Actividades para 2009 foram apontados como prioritários os seguintes projectos:

- ✓ *Criação de uma imagem institucional – o logótipo - do CRE_Porto*
- ✓ *Concepção, criação e manutenção do blogue do CRE_Porto*
- ✓ *Aproveitamento das ferramentas do Google onde o CRE_Porto já disponibiliza:*
 - documentos referência sobre o CRE_Porto e sobre Educação para o Desenvolvimento Sustentável;
 - fotografias;
 - ...
- ✓ *Criação da Agenda Metropolitana EDS*
 - A ser apresentada em formato digital;
 - Elaborada em coordenação com a Comissão de Acompanhamento do CRE_Porto, a cujas entidades caberá fornecer a informação necessária.

Exemplificando, a Campo Aberto poderá enviar informação sobre as várias actividades planeadas, obedecendo estas ao preenchimento dos seguintes campos:

- . Nome da actividade
- . Tipo de actividade
- . Promotor
- . Destinatários
- . Data de realização da actividade
- . Local
- . Descrição
- . Temáticas abordadas
- . Condições de participação
- . Contactos.

Referiu-se ainda a importância de uniformizar a apresentação dos campos cuja linguagem deve ser compreensível e eficaz.

- Relativamente à Agenda Metropolitana foi ainda decidido que:

x As entidades envolvidas deverão expor as actividades planeadas para um público abrangente.

x Após a concretização das actividades foi proposto um repositório onde as mesmas ficarão disponíveis para consulta.

x A apresentação das actividades a realizar pelas entidades do CRE_Porto deverá ser organizada de acordo com a temática da actividade, a data de ocorrência e o local de realização.

x As entidades envolvidas no CRE_Porto, mensalmente, deverão enviar a informação sobre as actividades a constar da Agenda Metropolitana, sendo estabelecido o dia 25 de cada mês para o envio.

✓ *Revista Electrónica Metropolitana de Educação para o Desenvolvimento Sustentável*

- A revista destina-se ao público em geral e, em particular, a professores, técnicos educação ambiental,... e terá entre 15 a 24 páginas, sendo que duas páginas da mesma, incluem actividades destinadas a concretizar por parte de professores, alunos e famílias.

- Cada revista incidirá sobre um tema ambiental (água, alterações climáticas, solos, biodiversidade,...) sendo sugerido que a primeira edição aborde a temática da mobilidade.

- Foi ainda proposto que a edição da revista fosse trimestral embora em 2009 venha a ter duas edições.

- A revista e/ou o link da mesma deverão ficar disponíveis na página web das entidades envolvidas no CRE_Porto.

- Foram ainda apontados como assuntos a apresentar na revista:

. Retrato de uma pessoa que apresente *um percurso profissional* na área da EDS;

. Artigos de opinião;

. Sites/livros;

. Resultados de trabalhos de investigações;

. Agenda do que vai acontecer nos 2 a 3 meses seguintes;

. Projectos a serem desenvolvidos na Escolas;

. Apresentação de equipamentos de EDS;

. Acções de formação no âmbito do ambiente.

- Foi pedido orçamento sobre o formato digital da revista.

✓ *Academia Metropolitana do Ambiente*

- Consiste numa oferta concertada de formação para o público em geral e professores em particular, que lhes permita aceder a formação onde somem créditos e obtenham um certificado de “Especialista em...”.

- Entre outras, as acções de formação propostas na área do ambiente foram as seguintes: Aquíferos (com abordagem da Lei dos Poços); Ruído;....

- De modo a que as acções vão de encontro às necessidades dos formandos procurar-se-á:

X Partir de um diagnóstico das necessidades de formação em EDS.

x Proceder a um levantamento das acções de formação (no âmbito da EDS) já em realização e promovidas por algumas das entidades (Câmaras, Forestis,...) que integram o CRE_Porto, de modo a que se verifique uma articulação e não uma sobreposição na oferta de formação.

✓ *Rede de Educadores para o Desenvolvimento Sustentável (REdS)*

Com esta rede pretende-se que pessoas interessadas na temática da Educação para o Desenvolvimento Sustentável promovam reuniões informais de debate, sobre oportunidades, metodologias, dificuldades e parcerias possíveis, que poderão acontecer rotativamente, em equipamentos de educação ambiental.

✓ *A Comissão Científica*

A Comissão Científica encontra-se ainda em formação pelo que pede-se a sugestão de pessoas com envolvimento e trabalho de investigação realizado em EDS.

Rui Leal (FPCEUP) foi um dos nomes propostos. Outros a propor?...

✓ *Networking Internacional*

- O CRE_Porto procurará manter contactos regulares com a Rede Internacional de Centros Regionais de Excelência de modo a promover a actividade do CRE_Porto no exterior e captar possibilidades de cooperação com outros CRE internacionais.

- Nesta perspectiva, o CRE_Porto participou, já este ano, no Canadá e deste encontro ressaltou a seguinte proposta de funcionamento:

. Constituição de grupos a quem caberá debater e discutir temáticas ambientais, bem como definir objectivos e estratégias de actuação (Que investigação? Que financiamento?) relativamente a essas temáticas.

. Outros grupos, pegando no que os grupos anteriores fizeram, debaterão questões mais gerais do CRE, fazendo a ligação com o exterior.

- Estabelecer parcerias com os PALOP foi igualmente proposto visto em alguns destes países existirem já CRE.

- O próximo encontro da Rede Internacional de Centros Regionais de Excelência decorrerá no Brasil.

✓ ...

4. Sendo o **CRE_Porto flexível e inclusivo**, até ao momento foi aceite o ensejo de as seguintes entidades o integrarem:

- ISEP;

- Estação Litoral da Aguda;

- ABAE;

- Águas do Douro e Paiva;

- APEA;

- Outras entidades? Quais?

5. A Comissão Internacional da UNESCO disponibiliza uma exposição itinerante (abrangendo temáticas diversas) sobre "**O Ano Internacional do Planeta Terra**".

O CRE_Porto apoiará o transporte da exposição até ao local onde as entidades pretendam levar a cabo o evento.

Mais informação em <http://www.cgul.ul.pt/lmatias/haumasoterra/Apresentacao2.aspx>.

6. A **Campanha do Milénio “Objectivo 2015”** irá promover a Semana dos Objectivos do Milénio a decorrer entre 14 a 21 de Outubro 2009.

Colocar os Objectivos do Milénio nas ruas das cidades portuguesas é a meta da semana temática.

Mais informação em <http://www.objectivo2015.org/pobreza/>.

7. Marcação da próxima reunião?

Anabela Gonçalves.